



Musée barrois



# Devenez mécène du Musée barrois

Soutenez l'acquisition du tableau  
*Orphée et Eurydice*  
de Nicolas de Bar

## Dossier de presse

# Sommaire

---

Photographie du tableau	3
Communiqué de presse	4
Nicolas de Bar au Musée barrois : une opportunité à saisir	5
Le Musée barrois	7
Renseignements pratiques	8

# François Nicolas, dit Nicolas de Bar

(Bar-le-Duc, 1632 - Rome, 1695)

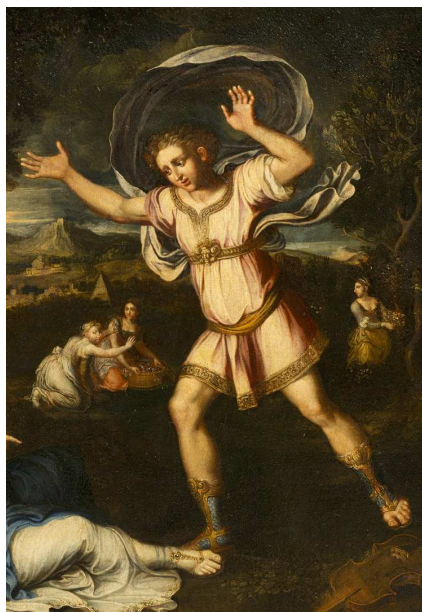
## *Orphée et Eurydice*

Huile sur toile, 1654



## Communiqué de presse

---



La Communauté d'Agglomération Bar-le-Duc Sud Meuse a l'opportunité d'acquérir pour le Musée barrois un rare tableau du peintre François Nicolas, dit Nicolas de Bar, représentant *Orphée et Eurydice*. Il est vendu par la galerie F. Baulme Fine Arts pour la somme de 66 500 € TTC.

Le sujet est tiré des *Métamorphoses* d'Ovide : Eurydice vient de mourir, mordue par un serpent, le jour de ses noces avec le musicien Orphée. Celui-ci, épouvanté, se précipite vers la jeune femme.

Ce tableau, signé et daté de 1654, est le plus ancien connu de cet artiste qui réalise toute sa carrière à Rome. Tout, dans sa composition, semble être une démonstration des savoir-faire multiples de François Nicolas : la nature morte, la figure d'Eurydice inspirée d'une sculpture antique, celle d'Orphée révélant une bonne connaissance anatomique, les plissés des vêtements, le paysage à l'arrière-plan constitué de ruines et de montagnes... Ceci annonce les œuvres qu'il réalise ultérieurement pour plusieurs églises romaines.

En intégrant les collections du Musée barrois, cette œuvre mettrait à l'honneur un artiste du territoire peu présent dans les collections publiques françaises, compléterait pertinemment la section consacrée à la peinture d'histoire et de paysage et deviendrait, par sa qualité indéniable, un jalon important du parcours de visite du musée.

Le tableau est exceptionnellement visible au Musée barrois jusqu'au 31 juillet 2013.

Afin de permettre cette acquisition exceptionnelle, une campagne de mécénat est ouverte auprès des particuliers comme des entreprises. Dès le premier euro versé, vous deviendrez mécène ! Pour valoriser les participants, le musée proposera différentes actions en reconnaissance de la contribution apportée.

Profitez des mesures incitatives mises en place par l'État pour aider le Musée barrois à acquérir, cm<sup>2</sup> par cm<sup>2</sup>, ce magnifique tableau d'un enfant de Bar.

Les fiches de promesse de don sont à retirer au Musée barrois ou en mairie de Bar-le-Duc. Pour tout renseignement sur les dons et les modalités, contacter le Musée barrois.

# Nicolas de Bar au Musée barrois : une opportunité à saisir



François Nicolas dit Nicolas de Bar (Bar-le-Duc, 1632-Rome, 1695)

François Nicolas est un artiste peu connu et les œuvres qui lui sont attribuées sont peu nombreuses. Des recherches menées depuis les années 1980 ont toutefois permis de mieux cerner tant l'artiste que son œuvre.

Originaire de Bar-le-Duc, François Nicolas mène l'ensemble de sa carrière à Rome où il est mentionné dans les archives de 1652 à sa mort. Dans cette ville, il participe notamment au décor de plusieurs églises, dont Saint-Nicolas-des-Lorrains.

De ses origines barisiennes, nous savons qu'il appartient à une dynastie de peintres qui a réalisé différents travaux pour Bar-le-Duc et ses environs. Par sa mère, Judith Lenoir, il est le demi-frère du peintre Charles Armand (1643-1720), membre de l'Académie royale de peinture et de sculpture. On peut supposer que c'est dans ce contexte familial qu'il reçoit sa formation dont, à ce jour, on ne sait rien par ailleurs. À Rome, « Francesco di Nicolo », qui se fait également appeler « Nicolo di Bar », est membre de l'Académie de Saint-Luc à partir de 1657.

## *Orphée et Eurydice*, huile sur toile, 62,5 x 82,5 cm

La date de 1654, mentionnée avec la signature, en fait la plus ancienne œuvre connue de l'artiste. Elle est réalisée peu de temps après l'arrivée du jeune Lorrain dans la capitale italienne.

Il semble que Nicolas de Bar, pour s'attirer les faveurs d'un commanditaire potentiel, a souhaité montrer toute la diversité de ses talents dans cette œuvre, expliquant ainsi son aspect composite et éclectique qui, au premier regard, la rapprocherait plutôt de la période précédente du maniérisme (fin du XVI<sup>e</sup> siècle).

Cette œuvre de jeunesse annonce stylistiquement les réalisations que Nicolas peint pour les églises romaines, encore visibles aujourd'hui : l'église Saint-Antoine-des-Portugais (*La Naissance de saint Jean-Baptiste*), Sainte-Marie-de-la-Victoire (décoration de la chapelle de saint Jean de la croix), Saint-Nicolas-des-Lorrains (*Saint Nicolas et sainte Catherine*).

Par son sujet mythologique, ce tableau réajuste la réputation ancienne de l'auteur qui, selon l'éru-dit lorrain du XVIII<sup>e</sup> siècle Dom Calmet, « excelloit surtout à peindre des Vierges ». Le caractère très narratif de la scène rattache l'œuvre aux recherches de l'époque pour exprimer les sentiments des protagonistes de la façon la plus naturelle qui soit.

## Une opportunité exceptionnelle

La ville natale de François Nicolas ne dispose à ce jour dans son patrimoine d'aucune œuvre de cet artiste, rare par ailleurs sur le marché de l'art, car encore difficile à identifier. Ce tableau inédit est, par sa date et son sujet, un jalon important pour la connaissance de l'artiste. Son entrée dans un musée de France permettrait ainsi de renforcer le corpus d'œuvres attaché à cet artiste dans les collections publiques. Seule une œuvre représentant *La Déploration du Christ mort* est conservée au Musée Lorrain de Nancy. Ainsi cette acquisition pourrait-elle contribuer au développement d'études et de recherches nouvelles le concernant.

Les collections de peinture ancienne du Musée barrois se sont principalement constituées à partir de dons et de dépôts. *Orphée et Eurydice* trouvera naturellement sa place parmi les œuvres des différentes écoles de peintures (italienne, nordique, française et lorraine) visibles au Musée barrois. Sur le thème d'Orphée, le musée conserve une toile représentant *Orphée charmant les animaux*. L'œuvre de Nicolas de Bar peut également être confrontée à *Diane et Callisto*, tableau attribué à Hendrik de Clerck dans lequel un paysage de forêt accueille aussi une scène mythologique.

Dans l'église Saint-Étienne est également exposé un grand tableau représentant *La Rencontre de Joseph et Jacob en Égypte*, parfois attribué à un membre de la famille Armand liée à Nicolas de Bar. Les différences stylistiques entre ce dernier et celle d'*Orphée et Eurydice* montrent la supériorité artistique du maître romain et rend d'autant plus pertinente la possibilité de montrer au sein du Musée barrois une œuvre de celui qui a préféré s'expatrier.

Ainsi, en devenant une des œuvres majeures du parcours de visite, ce tableau permettrait de faire redécouvrir un artiste d'origine barisienne oublié du plus grand nombre malgré sa carrière artistique importante à Rome au XVII<sup>e</sup> siècle.

Le tableau, dont un examen scientifique a confirmé le bon état de conservation, est vendu par la galerie F. Baulme Fine Arts (Paris) pour la somme de 66 500 € TTC.

## Devenez mécène !

Le mécénat se définit comme "le soutien matériel apporté, sans contrepartie directe de la part du bénéficiaire, à une œuvre ou à une personne pour l'exercice d'activités présentant un intérêt général."

Il se traduit par le versement d'un don (en numéraire, en nature ou en compétence) à un organisme pour soutenir une œuvre d'intérêt général. Si le bénéficiaire est éligible au mécénat déductible, le don ouvre droit, pour les donateurs (entreprises et particuliers), à certains avantages fiscaux.

### Des avantages fiscaux

Pour les particuliers : la réduction d'impôt est égale à 66 % des sommes versées, retenues dans la limite annuelle de 20 % du revenu imposable, avec la possibilité, en cas de dépassement de ce plafond, de reporter l'excédent au titre des cinq exercices suivants.

Pour les entreprises : la réduction d'impôt est égale à 60 % du montant du don effectué en numéraire, en compétence ou en nature, et retenu dans la limite de 0,5 % du chiffre d'affaires H.T., avec la possibilité, en cas de dépassement de ce plafond, de reporter l'excédent au titre des cinq exercices suivants.

Références :

Arrêté du 6 janvier 1989 relatif à la terminologie économique et financière

Loi du 1<sup>er</sup> août 2003 relative au mécénat

Article 200-1 ter du code général des impôts

Article 238 bis-1 du code général des impôts

Détails et autres avantages fiscaux sur le site :

<http://www.culturecommunication.gouv.fr/Politiques-ministerielles/Mecenat>

### Des contreparties

Pour valoriser la participation des mécènes (particuliers et entreprises), le Musée barrois proposera différentes actions en reconnaissance de la contribution apportée.

Pourront ainsi être proposées :

- la mention des donateurs sur les différents supports de communication du Musée barrois,
- des soirées privées,
- des visites privilégiées pour les employés des entreprises mécènes,
- tout autre contrepartie pourra être envisagée à la demande et d'un commun accord.

Les bulletins de promesse de don sont à retirer au Musée barrois ou à la mairie de Bar-le-Duc.



# Le Musée barrois

---



Installé au sein du quartier Renaissance de Bar-le-Duc, *Ville d'art et d'histoire*, dans le Château-Neuf édifié à partir de 1567 par le duc Charles III, le Musée barrois prend appui sur les bâtiments de l'ancienne Chambre des Comptes (1523) et sur la salle du trésor des chartes, érigée à la fin du XV<sup>e</sup> siècle par René II d'Anjou.

Devant le château, une vaste esplanade, dégagée à partir de 1794 lors de la démolition de la collégiale Saint-Maxe, offre de beaux points de vue sur la ville basse, le collège Gilles de Trèves et les vestiges des fortifications du château (grande porte romane).

## Les collections archéologiques

La section d'archéologie, entièrement remodelée, regroupe des collections provenant en grande partie de Naix-aux-Forges (l'antique Nasium, importante cité des Leuques) et de Barle-Duc. Elle est riche de quelques pièces exceptionnelles (*Stèle de l'oculiste*, *Déesse mère*) et de belles parures mérovingiennes damasquinées provenant de la nécropole de Gondrecourt.

## Le parcours Beaux-Arts

Du XV<sup>e</sup> siècle à 1920, les collections de peintures et de sculptures sont d'une grande variété. La salle du Trésor des chartes sert d'écrin gothique à la riche collection de sculptures lorraines du XIV<sup>e</sup> au XVII<sup>e</sup> siècle (*Le Captif* de Gérard Richier, *Les Chiens affrontés* de Pietro da Milano). La sculpture est également représentée par une série de bronzes d'édition du XIX<sup>e</sup> siècle, un Rodin et une sculpture d'Ipoustéguy, *Le Mangeur de gardiens*.

Renaissance et maniérisme européens ou lorrains (*La Tentation de saint Antoine* de Téniers II, *Sainte Cécile* attribuée à Vaccaro), baroque (une charmante esquisse de Coyvel) et classicisme (un très grand Lagrenée), art officiel du XIX<sup>e</sup> siècle dont une section paysage (Cicéri, *Médée* d'Aimé Morot) sont les points forts du musée.

Un petit cabinet de curiosités évoque l'humanisme cher au XVI<sup>e</sup> siècle.

## Une section d'ethnographie unique en Lorraine

En grande partie héritière du musée de Géographie créé en 1883, ces collections mettent en valeur les arts premiers. Ces objets illustrent la vie quotidienne, l'art de la guerre, les rites et religions de l'Afrique, l'Océanie, l'Extrême-Orient, l'Amérique et du Maghreb. Pièce maîtresse de cet ensemble, le zémi est l'un des rares vestiges de la culture taino (cinq sont recensés dans le monde).

## Des chefs-d'œuvre à l'abri des regards

Le cabinet de dessins comporte des œuvres de Boucher, un des trois dessins de Camille Claudel conservés dans les musées du monde et trois rares photographies de Gustave Le Gray (visibles sur rendez-vous).

# Renseignements pratiques

---

## Jours et heures d'ouverture

Le Musée barrois est ouvert toute l'année du mercredi au dimanche, de 14 h à 18 h  
(tous les jours en juillet et août, sauf les 14 juillet et 15 août).

## Tarifs

**Tarif plein** : 3 €

**Tarif réduit** : 1,50 € (retraités, le samedi)

Groupes de plus de 10 personnes : 1,50 € / personne

**Gratuité** pour les enfants de moins de 18 ans, les scolaires et les groupes en formation,  
et pour tous le premier dimanche du mois

Le Musée barrois est un établissement  
de la Communauté d'Agglomération Bar-le-Duc Sud Meuse.

## Musée barrois

Esplanade du Château  
Rue François de Guise  
55000 Bar-le-Duc

Tél. : 03 29 76 14 67  
e-mail : [musee@barleduc.fr](mailto:musee@barleduc.fr)  
<http://museebarrois.eklablog.fr>

## Contacts presse

Étienne GUIBERT / Claire PAILLÉ

