



**Sélection de dessins
du XVIIe au XXe Siècle**

De Stefano Della Bella à Olivier Debré

24 - 30 mars 2025

**Galerie Michel Descours
10 Rue de Louvois, 75002 Paris**



Créée en 2017 sur la plateforme Proantic, LM Galerie s'est spécialisée dans le dessin ancien et moderne.

Issu du monde de la danse classique, éclectique dans mes intérêts, animé d'un goût croissant pour le dessin, mon parcours s'enrichit d'expériences significatives. Après mon première accrochage en Avril 2024 et une première participation au salon FAB des jeunes marchands au Grand Palais en novembre 2024, je suis heureux de présenter ma deuxième exposition de dessins.

Cette année, Michel Descours me fait l'honneur de me m'accueillir dans sa galerie du 24 au 30 mars 2025, pendant le Salon du Dessin. Je lui en suis particulièrement reconnaissant. Je serai ravi de vous y accueillir de 10h à 19h.

LM Galerie
Louis Marteau
louis.marteau@icloud.com
+33 6 74 86 74 17



Stefano Della Bella
1610 - Florence -1664

Étude d'un Cavalier Polonais

Craie noire, plume et encre brune sur papier beige

14,5 x 9,5 cm

Ce dessin est une étude préparatoire pour la série de gravures de Della Bella documentant l'entrée cérémonielle de l'ambassadeur polonais Jerzy Ossoliński à Rome le 27 novembre 1633. L'ambassadeur dirigeait une procession magnifique pour présenter son obédience au Pape Urbain VIII au nom du roi polonais nouvellement élu, Władysław IV Vasa. Le cortège comptait 300 participants, notamment des hussards polonais dans leur tenue militaire distinctive.

Le dessin fait partie des travaux préparatoires de Della Bella pour ce qui deviendrait l'une de ses plus importantes commandes initiales. La série finale de gravures fut publiée en 1633 et devint très recherchée pour sa représentation détaillée de ce spectacle diplomatique. L'artiste porta une attention particulière à la capture des aspects uniques de l'uniforme militaire polonais et de l'équipement équestre, des éléments qui étaient exotiques pour les spectateurs romains de l'époque.

Cette étude se concentre sur l'observation minutieuse d'un cavalier polonais, probablement l'un des hussards qui participait à la procession. De tels dessins préparatoires permettaient à Della Bella de saisir les détails précis des poses des cavaliers, leurs costumes et leur équipement avant de les transférer sur les plaques de gravure finales.



Orazio Fidani (attribué à)
1610-1656

Étude d'Homme Drapé

Pierre noire, rehauts de craie blanche sur papier olivâtre
Inscription à la plume et encre brune en bas gauche: "Greg° Pagani"

40,5 x 25,5 cm

Cette étude élégante représente une figure masculine vue de trois-quarts, le corps en contrapposto sous un drapé ondoyant. La tête, légèrement inclinée vers le bas, et les gestes expressifs des mains créent un mouvement accentué par le tombé du tissu. L'attention particulière portée au jeu de l'ombre et de la lumière sur les plis du drapé témoigne d'une sensibilité remarquable au rendu sculptural.

Le dessin porte une inscription de collectionneur à l'encre brune du XIXe siècle l'attribuant à Gregorio Pagani (1558-1605). Cependant, le style et le traitement suggèrent plutôt la main d'Orazio Fidani (1610-1656), figure importante de la peinture florentine du milieu du XVIIe siècle. Élève de Giovanni Bilivert, Fidani était particulièrement célèbre pour ses œuvres religieuses à Florence et dans ses environs. Ses dessins documentés, conservés principalement à la Biblioteca Marucelliana de Florence, partagent ce même traitement raffiné de la figure et du drapé, caractéristique de son style mature des années 1640.

Bibliographie :

Marina Mojana, Orazio Fidani, Milan, Eikonos Edizioni, 1996



Thomas Wijck (attribué à)
1616 - Beverwijk - 1677 - Haarlem

Vue inspirée de la lagune vénitienne
Plume et encre brune, lavis bleu sur papier vergé avec filigrane : cruche, voir Heawood
3693, vers 1665/80.

28,5 x 38,5 cm

Ancienne inscription au crayon au verso : Jan Wynants (1625-1678) zu Haarlem.
Ancienne numérotation à la plume et à l'encre rougeâtre : 7639.



fratello Andrea.

Ecole provençale du XVIIe siècle
Meiffren Conte (attribué à)
1630 - 1705

Crayon sur papier
Annoté en bas à droite: " Frater M. Andreas »

20,6 x 27,8 cm

Nature morte aux vases, aiguières, coquillage et fleurs entourés d'un drapé sur une table à décor d'une frise. Typique de l'artiste provençal aux belles compositions de natures mortes mêlant belles aiguières, samovars, bouquets de fleurs, fruits et coquillages. Sur notre dessin nous avons pu retrouver plusieurs éléments représentés dans les tableaux de Conte. En arrière-plan une colonne et des éléments d'architecture.



École Bolognese du XVIIe siècle

Paysage de cascade au lever du soleil

Plume et encre brune sur papier

19,8 x 27 cm

Ce dessin présente un paysage idéalisé où la nature est mise en scène de façon théâtrale. La composition s'organise autour d'une cascade rocheuse au premier plan, encadrée par de grands arbres qui créent un effet de coulisse. À l'arrière-plan, on aperçoit un village perché sur une colline, baigné par les rayons du soleil levant qui percent à travers les nuages.

L'école bolognaise du XVIIe siècle, héritière des Carrache, est reconnue pour ses paysages idéalisés où la nature est magnifiée dans une vision poétique.

Le traitement des feuillages en touches vibrantes, la mise en scène dramatique de la lumière et la construction équilibrée de la composition rappellent la manière de Giovanni Francesco Grimaldi. Ce dessin pourrait être l'œuvre d'un artiste de son entourage, qui a assimilé sa technique.



Ecole française du XVIIIe
D'après Claude Vignon
1593- Tours - 1670 - Paris

Godefroi de Bouillon (1060-1100), Roi de Jérusalem

Crayon noir sur papier
Signé « Greuze » en bas à droite

13,6 x 10,4 cm

Godefroi de Bouillon (1060-1100) fut l'un des principaux chefs de la première croisade. Après la prise de Jérusalem en 1099, il fut élu comme premier souverain du royaume latin de Jérusalem. Par humilité, il refusa le titre de "Roi", préférant celui d'"Avoué du Saint-Sépulcre". Son règne, bien que bref, fut marqué par l'organisation des bases du nouveau royaume et l'établissement du code de lois connu sous le nom d'Assises de Jérusalem.

Claude Vignon fut l'un des peintres français les plus prolifiques et polyvalents du XVIIe siècle. Formé en Italie où il fut influencé par le caravagisme, il développa un style personnel caractérisé par des effets lumineux dramatiques et une grande expressivité. Peintre officiel de Louis XIII et de Richelieu, il réalisa de nombreuses œuvres religieuses et historiques. Outre la peinture, il était également graveur et marchand d'art reconnu, contribuant significativement à la vie artistique parisienne de son époque.

Notre dessin est d'après la gravure de Claude Vignon le roi de Jerusalem, la seule différence est qu'il n'est pas barbu. Il porte au coin inférieur droit une signature apocryphe « Greuze » .



Claude-Henri Watelet
1718 - Paris - 1786

Vue d'un bord de Seine avec en fond un village et son moulin.

Plume et encre noir, lavis gris
Signé et daté 1773

11,1 x 14,3 cm

Claude-Henri Watelet, né le 28 août 1718 à Paris et décédé le 12 janvier 1786, était un financier, artiste et homme de lettres français. Receveur général des finances de la généralité d'Orléans, sa fortune lui permit de consacrer sa vie aux arts. À la fois peintre, aquafortiste et critique d'art, il fut membre de l'Académie française et de l'Académie royale de peinture et de sculpture.

Watelet est particulièrement connu pour son ouvrage "L'Art de peindre" (1760) et son "Essai sur les jardins" (1774). Ce dernier décrit en partie sa propriété du Moulin-Joly, qu'il avait aménagée sur les bords de la Seine à Colombes. Cette proximité avec la Seine explique son intérêt pour les paysages fluviaux, comme celui représenté dans cette œuvre datée de 1773.

Influencé par les techniques de Rembrandt, dont il collectionnait les gravures, Watelet maîtrisait parfaitement l'art du dessin et du lavis, techniques qu'il enseigna notamment à sa compagne, la pastelliste Marguerite Le Comte.



Claude-Louis Desrais
1746- Paris -1816

Le Parieur Malchanceux

Encre sur trait de crayon

14,8 x 24,2 cm

Cette composition satirique présente un joueur malchanceux au centre, dans une posture expressive traduisant son désarroi après avoir perdu ses paris. L'artiste déploie en arrière-plan un panorama des divertissements et paris populaires de l'époque : combats de boxe anglaise, combats de chiens et combats de coqs. Par cette mise en scène, Desrais livre une critique sociale des mœurs de son temps, illustrant les conséquences du jeu et des paris sur les individus.

Claude-Louis Desrais, illustrateur et dessinateur parisien, excellait dans la représentation des scènes de mœurs et la satire sociale. Son œuvre témoigne avec acuité de la vie parisienne de la fin du XVIIIe siècle, documentant aussi bien les modes que les divertissements populaires de son époque.



Giovanni Bernardino Bison
1762- Palmanova - Milan - 1844

Le Repos de la Sainte Famille

Craie noire, plume et encre brune, lavis brun, rehaussé de lavis brun, sur papier bleu.
38,3 x 49,2 cm.

Ce très grand dessin sur papier bleu est une variation sur le thème du Repos de la Sainte Famille, un sujet que Bison, selon Fabrizio Magani, n'a que très rarement représenté, particulièrement en comparaison avec son prédécesseur Giovanni Battista Tiepolo. Trois dessins de la Sainte Famille, l'un à la gouache, l'un à l'encre et un autre à l'aquarelle, montrent le même Joseph barbu et grimaçant. Dans chaque dessin, il tient la même baguette qui fleurit avant ses fiançailles avec Marie, indiquant qu'il était l' élu, un petit détail du Nouveau Testament que Bison a tenu à respecter.

La tête de la Vierge dans la présente feuille est aussi particulièrement élégante et gracieuse, spécialement pour Bison, qui souvent dessinait ses figures avec seulement quelques traits et peu d'expression.

Bison était un dessinateur éclectique, maîtrisant les paysages, les figures, les fleurs, les animaux et les portraits ainsi que les scènes de genre, les sujets historiques et religieux. Avec sa préférence pour le genre, il tendait à transformer tous les sujets, particulièrement les religieux, en scène populaire ou sujets de genre. Ses techniques préférées étaient la plume et le lavis brun, parfois retravaillés à l'aquarelle, ou uniquement la craie noire ; il n'utilisait que très rarement la sanguine ou le papier coloré, ce qui fait du présent dessin une rareté.

Au cours de sa longue carrière, qui s'étend sur près de soixante ans, il a laissé un important corpus de dessins ; cependant, presque aucune de ses feuilles n'est strictement préparatoire à l'une de ses œuvres achevées, fresques, peintures ou gouaches.

En tant que dessinateur, et plus encore en tant que peintre, Bison est un artiste du XVIIIe siècle, même s'il a terminé sa carrière sous le romantisme.

Ses dessins semblent totalement imperméables à l'esprit du temps.

L'imagination et la fantaisie incessantes de Bison le rapprochent par le tempérament de son prestigieux prédécesseur vénitien, Giovanni Battista Tiepolo.



Bartholoméo Pinelli
1781 - Rome - 1835

Scène d'ébat avec une Satyresse

Plume et encre brune, lavis gris
Porte l'inscription "Pinelli" au dos

26,7 x 22,4 cm

Il existe six autres dessins de la même série probablement une série sur la mythologie grecque ou romaine vue sur le marché de l'art.



Bartholoméo Pinelli
1781 - Rome - 1835

Femme et deux satyres

Plume et encre brune, lavis gris
Porte le numéro 5 en bas a droite

26,7 x 22,4 cm

Il existe six autres dessins de la même série probablement une série sur la mythologie grecque ou romaine vue sur le marché de l'art.



Alexandre-Denis Abel de Pujol
Valenciennes, 1785 - Paris - 1861

Hector implorant Apollon
vers 1810-1820

Plume et encre brune sur trait de crayon noir sur papier mi-teinte
Mise au carreau au crayon noir
Signé en bas au centre "Abel de Pujol"

19,8 x 11,8 cm

Dans l'Illiade d'Homère, Hector, le plus grand guerrier troyen, implore Apollon de lui accorder force et protection avant son combat contre Patrocle. Cette prière préfigure les événements tragiques à venir, sa victoire sur Patrocle mènera au retour d'Achille et à sa propre mort. Abel de Pujol capture l'intensité de cette supplication divine.

Abel de Pujol commence sa formation artistique à Valenciennes avant de rejoindre Paris, où il intègre l'atelier de Jacques-Louis David en 1803. Lauréat du Prix de Rome en 1811, il devient une figure majeure de la peinture académique française sous la Restauration et la Monarchie de Juillet. Reconnu pour ses peintures historiques et religieuses, il réalise d'importants programmes décoratifs pour plusieurs églises et édifices publics parisiens, notamment la Bourse et le Palais du Louvre.

Élu à l'Académie des Beaux-Arts en 1835, il est fait Chevalier de la Légion d'Honneur. Maître des compositions monumentales, il excelle tant dans la peinture à l'huile que dans la fresque, contribuant à la renaissance de cette dernière technique en France. Son œuvre au Louvre, en particulier le plafond du grand escalier représentant "La Renaissance des Arts", demeure l'une de ses réalisations les plus remarquables. Le Musée des Beaux-Arts de Valenciennes conserve un important fonds de ses œuvres, témoignant de son attachement durable à sa ville natale.



Alexandre-Denis Abel de Pujol
Valenciennes, 1785 - Paris, 1861

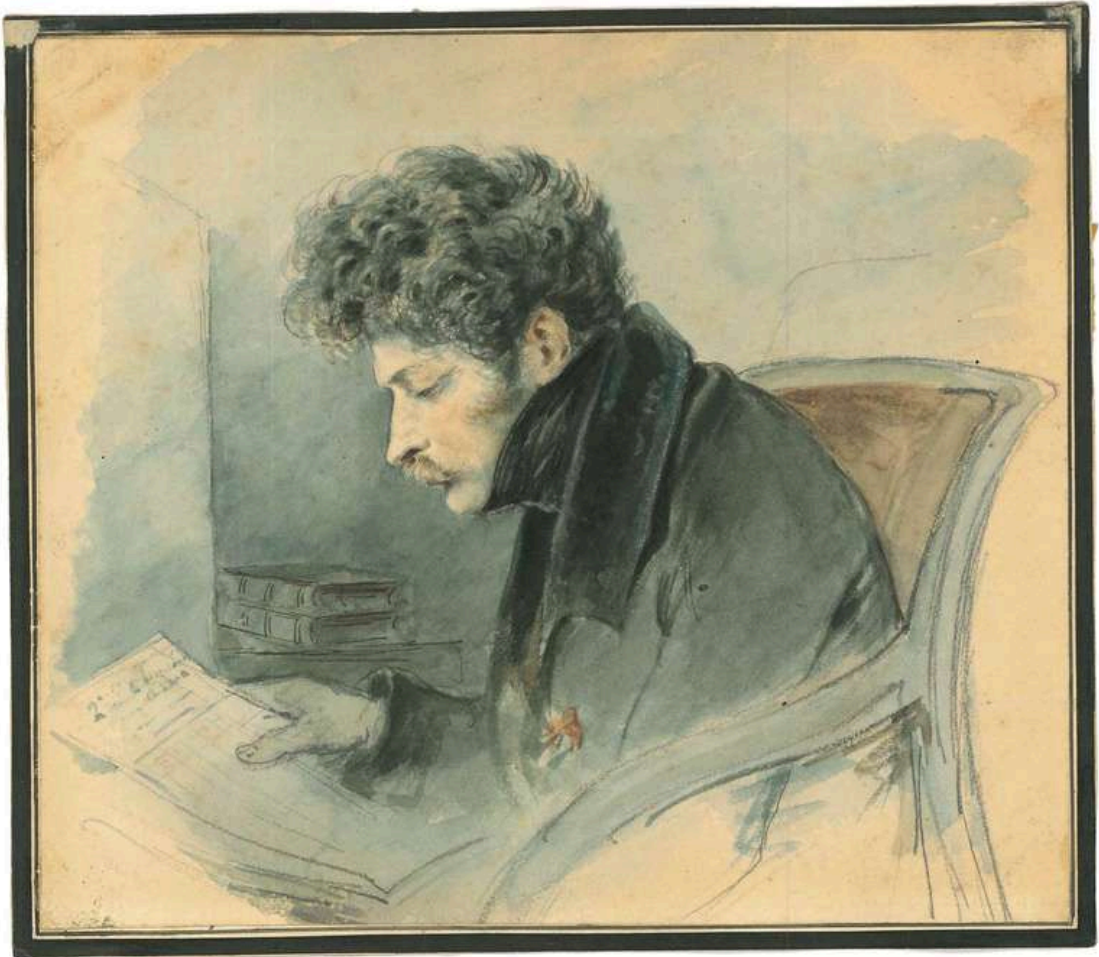
Les adieux d'Hector et d'Andromaque
vers 1810-1820

Crayon noir, plume et encre brune, lavis gris et rehauts de blanc
Signé en bas à gauche "Abel de Pujol"

18 x 12 cm

Cette scène emblématique de l'Illiade d'Homère illustre les adieux déchirants entre Hector et son épouse Andromaque. Le moment se déroule aux portes de Troie, avant qu'Hector ne parte affronter Achille. Abel de Pujol représente ici l'un des passages les plus émouvants de l'épopée, où l'amour familial confronte le devoir héroïque.

Abel de Pujol se forme à Valenciennes puis dans l'atelier de Jacques-Louis David à Paris. Prix de Rome en 1811, il devient une figure majeure de la peinture académique française sous la Restauration et la Monarchie de Juillet. Reconnu pour ses peintures historiques et religieuses, il réalise d'importants décors au Louvre et à la Bourse de Paris. Il est nommé à l'Académie des Beaux-Arts en 1835.



Nicolas-Toussaint Charlet
1792-1845

Portrait de l'Amiral de Rigny lisant
1732-1825

Encre et aquarelle

16 x 18 cm

Cette délicate aquarelle représente l'amiral de Rigny dans un moment d'intimité, absorbé par sa lecture. L'amiral, figure importante de la marine française, a commencé sa carrière en 1798 comme aspirant sous les ordres de l'amiral Bruix. Son parcours militaire fut marqué par de nombreuses campagnes importantes, notamment en Égypte et à Saint-Domingue, ainsi que par le commandement de la corvette La Triomphante. Sa carrière illustre fut également marquée par une rencontre mémorable avec Napoléon Ier concernant la stratégie navale.

L'artiste, Nicolas-Toussaint Charlet, est reconnu comme l'un des maîtres de la lithographie militaire du XIXe siècle. Après des débuts modestes comme employé municipal, il se forma dans l'atelier d'Antoine-Jean Gros et acquit une renommée considérable grâce à ses scènes militaires et populaires. Sa technique raffinée et sa compréhension profonde des sujets militaires, comme le démontre ce portrait, lui valurent le poste de professeur de dessin à l'École polytechnique en 1838.



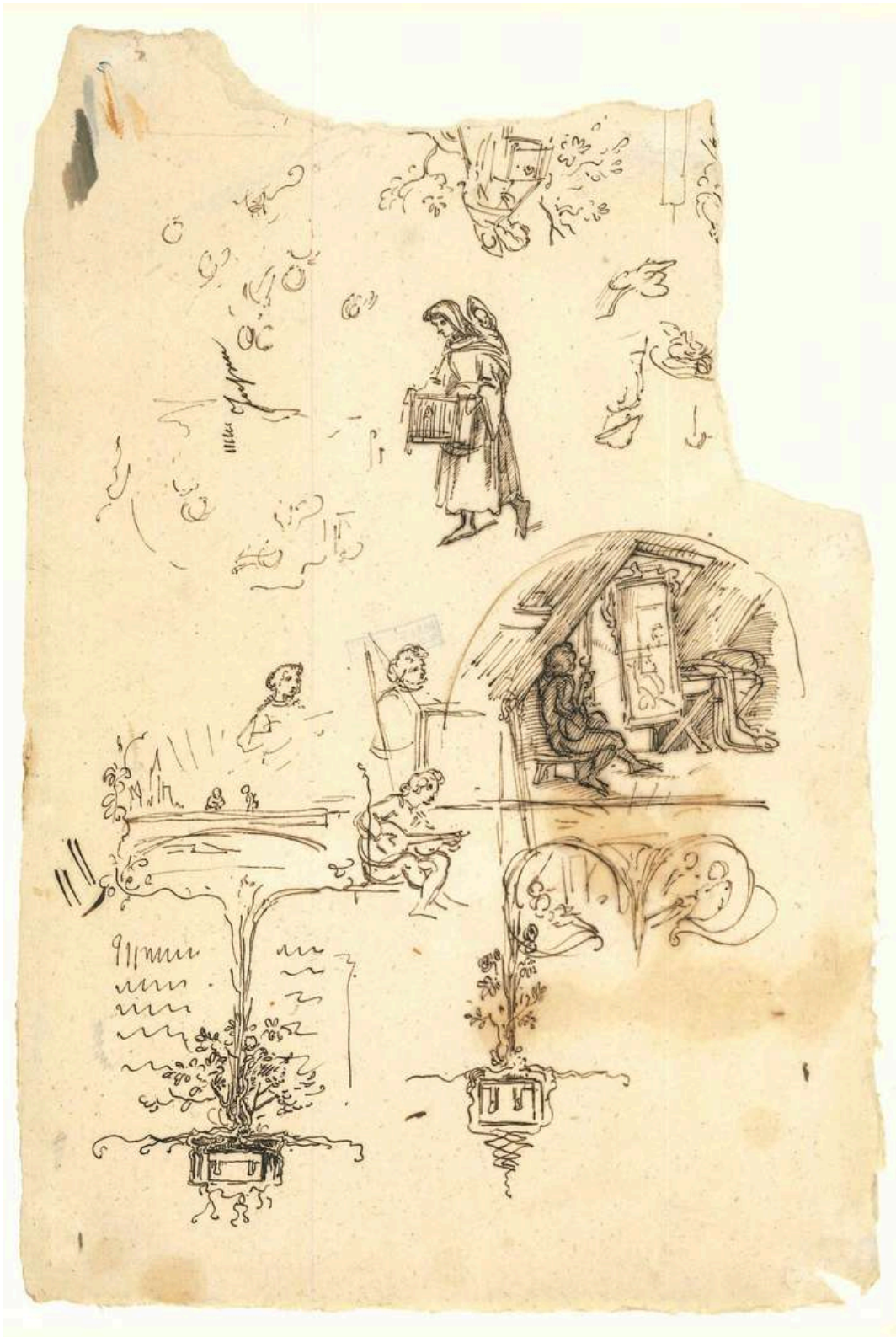
Alexandre-Gabriel Decamps (attribué à).
1803-1860.

Chiens et Chat dans le garde-manger

Plume et encre noir, lavis et aquarelle et crayon de papier

12,5 x 11,3 cm

Le sujet est repris en partie d'un tableau hollandais du XVII^e siècle attribué à Paul de Vos 1595-1678 conservé au musée du Louvre INV 1849. Sur notre dessin l'ajout du chat sur la table et du décor en fond rendent le sujet plus amusant. Au dos du dessin une esquisse du chien et du chat, ainsi qu'un groupe de soldats en uniforme autour d'un cheval au crayon sur papier.



Moritz Ludwig von Schwind
Vienne- 1804 - Pocking - 1871

Etude de personnages et décor d'illustrations

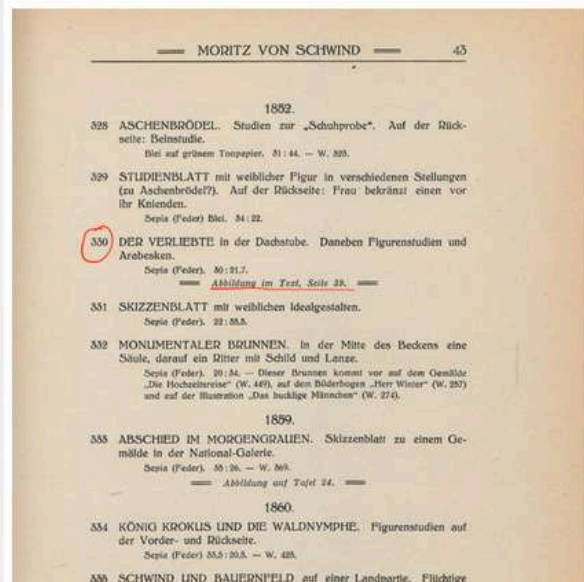
Plume, encre et essai de d'aquarelle sur papier
Cachet de la collection au dos: "Demmer-Siebert (Lugt.652d)"

32 x 21,5 cm

Provenance:

Vente chez F. A. C. Prestel, à Francfort s/l M., le 29 mai 1925, nos 315-363 (ces 49 nos
vendus ensemble).

Succession de la petite fille du maître





Paul BOREL
1828-1913
Etudes de bras et de pieds
Crayon noir sur papier
Marque P. Borel (Lugt n°4824)
33 x 22 cm

Cette étude de bras et de pieds au crayon noir a été réalisée pour l'un des deux tableaux représentant le Baptême installés dans l'église paroissiale de Saint-Héand (Loire) et dans l'église Saint-Irénée de Lyon (Rhône). En effet, le bras tenant un glaive de manière si particulière nous permet de rattacher ce dessin aux études préparatoires de ces deux toiles.

Paul Borel a peint une grande partie de sa vie pour les églises et couvents de la région de Lyon. Il livre en deux fois des décors pour la basilique d'Ars sur Formans (Cycle du martyr de Sainte Philomène (1867) et suite de quatre toiles marouflées sur la vie du Curé d'Ars (vers 1900).

Son aspiration à la vie religieuse chez les dominicains n'ayant pas trouvé son aboutissement, il restera très proche de l'ordre cultivant ses amitiés avec plusieurs membres de l'Ordre et en offrant une chapelle qu'il décorera pour leur institution enseignante d'Oullins (Rhône), a ce jour sa réalisation artistique la plus complète en terme de peinture à caractère religieux.

Recto



Verso



Henry Cros
1840-1907

Jeune femme drapée de profil et au dos esquisse d'une femme nue

Aquarelles sur trait de crayon de papier
Cachet de la signature

27,8 x 16,5 cm

Cette double étude montre tout l'intérêt d'Henry Cros pour la figure féminine, thème qu'il explorera tout au long de sa carrière. Le recto présente une silhouette élégante aux tons doux, rosés et gris, tandis que le verso révèle une esquisse plus libre d'un nu. Ces recherches sur papier annoncent ses futures sculptures en pâte de verre, technique dont il est l'inventeur et qui lui permettra d'explorer davantage la couleur et la lumière dans ses œuvres.



Henry Cros
1840-1907

Etude frise de personnages debout et à cheval

Plume et encre sur papier
Cachet de la signature

19,8 x 30,7 cm

Ce dessin à la plume montre une frise animée de personnages, certains debout, d'autres à cheval, traités dans un style vif et spontané. Cette étude, probablement issue d'un de ses carnets de jeunesse, révèle son intérêt pour les compositions inspirées des frises antiques. Ces recherches graphiques annoncent ses futures œuvres en cire polychrome et en pâte de verre, où il développera sa vision personnelle d'une Antiquité rêvée, entre néoclassicisme et symbolisme.

les bleus, ses machines et - le motif est bien
travaillé par - Or, il faut toujours de
l'enthousiasme -
Aquarelle a l'aquarelle - Travailler sans cesse
Déterminer autant que possible à l'avance
les fragments pour le mieux de l'exécution -

- Resterable sa force, son enthousiasme -
avoir quelque chose à dire

Ne pas commencer mécaniquement par
le haut de la feuille - surtout avec
le noir

L'aquarelle doit être faite avec l'esprit
avant de donner le premier coup de
pinceau -

Degradations : Elles jouent un
rôle si important dans l'aquarelle
qu'il faut choisir des sujets qui
comportent permettent d'en faire
un usage dans le plus - dans le



Henri Edmond Cross 1856-1910

Étude d'Irma Clare assise

Crayon noir, encre et aquarelle
Cachet en bas à droite (Lugt 1305a)

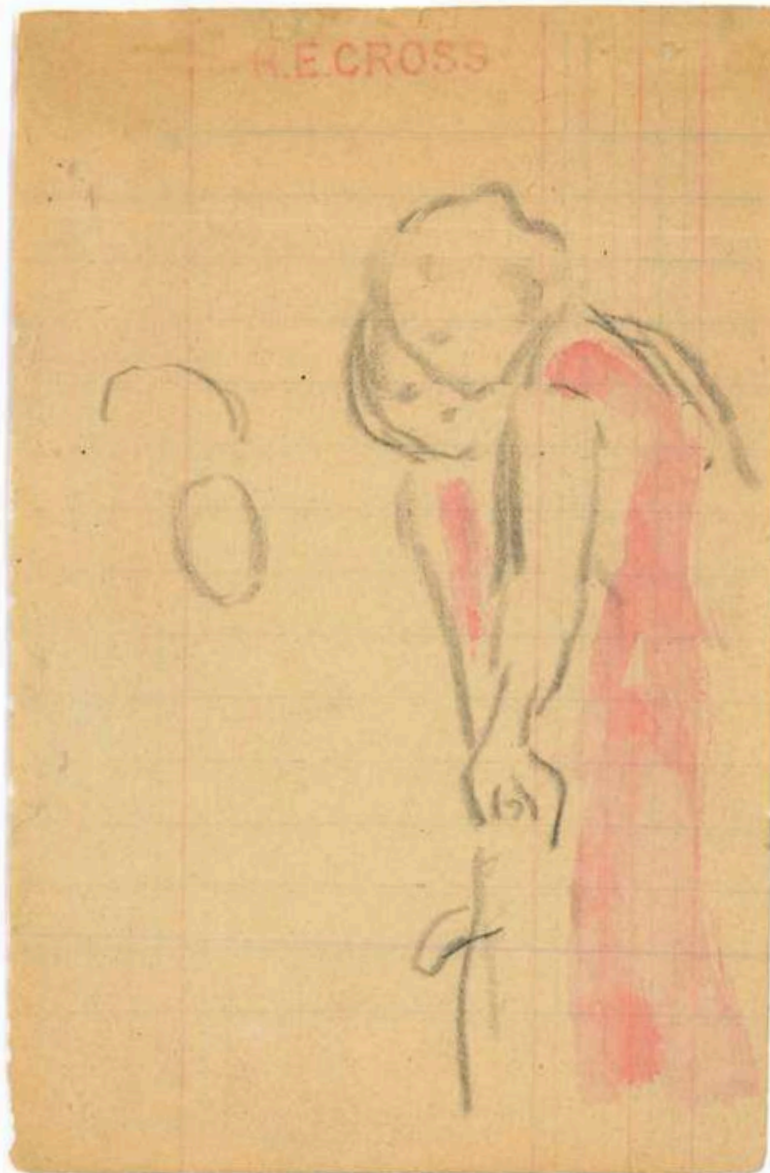
17 x 20 cm

Irma Clare 1849-1933 fut d'abord mariée à l'écrivain Hector France 1837-1908 avant de devenir l'épouse d'Henri-Edmond Cross en 1893. Elle joua un rôle important dans la vie artistique de Cross, d'abord comme sujet d'un important portrait en pied conservé au musée d'Orsay qui marqua sa transition vers le Néo-impressionnisme, puis comme compagne attentionnée dans leur maison du Lavandou dans le Sud de la France, où elle l'aida à poursuivre son travail malgré ses problèmes de rhumatismes dans ses dernières années.

Henri-Edmond Cross fut un peintre néo-impressionniste majeur qui passa d'une peinture naturaliste au Pointillisme après sa rencontre avec Seurat et Signac. Installé dans le Sud de la France, son usage audacieux de la couleur et de la lumière influença Matisse et les Fauves, contribuant à faire le pont entre le Néo-impressionnisme et les premiers mouvements d'art moderne.

Cette étude intime d'Irma montre l'aisance de Cross avec l'aquarelle et son approche pour capturer des moments de vie dans son carnet.

Répertorié dans les Archives de Patrick Offenstadt.



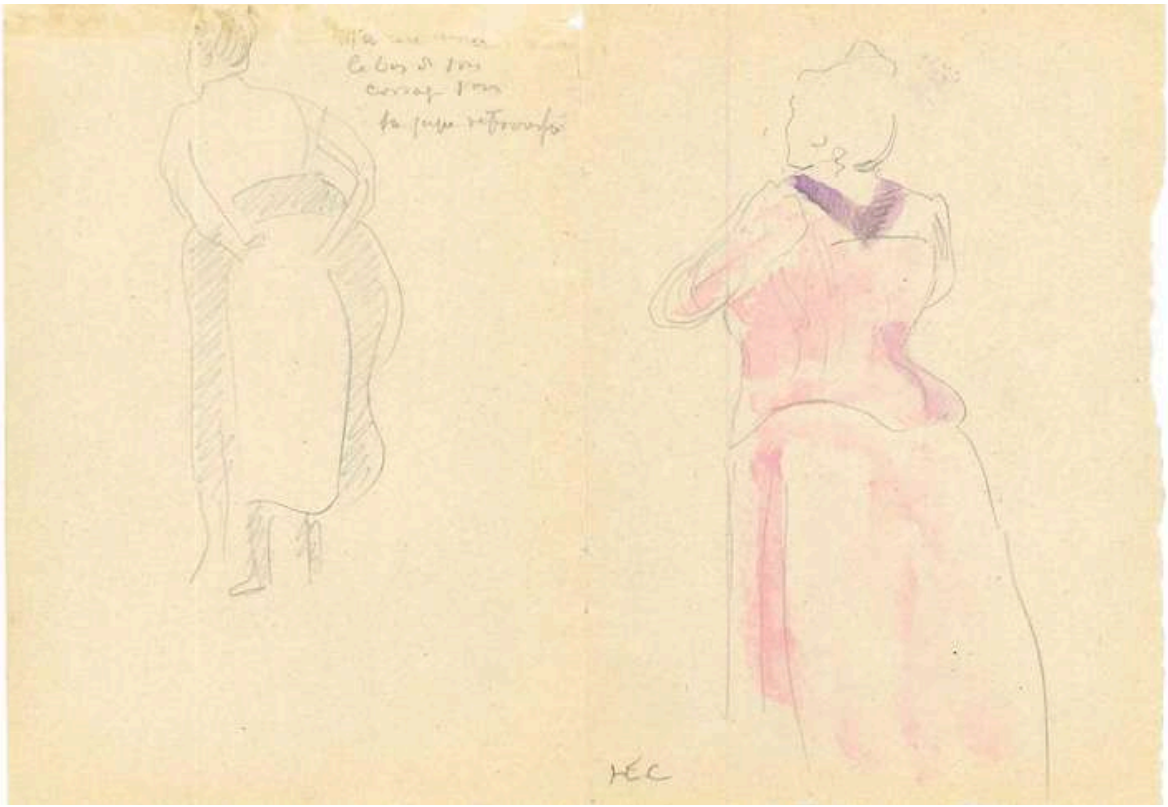
Henri Edmond Cross
1856-1910

Esquisse de deux femmes

Crayon noir et aquarelle sur papier ligné
Cachet en haut Lugt 1305a

14 x 9 cm

Répertorié dans les Archives de Patrick Offenstadt.



Henri Edmond Cross
1856-1910

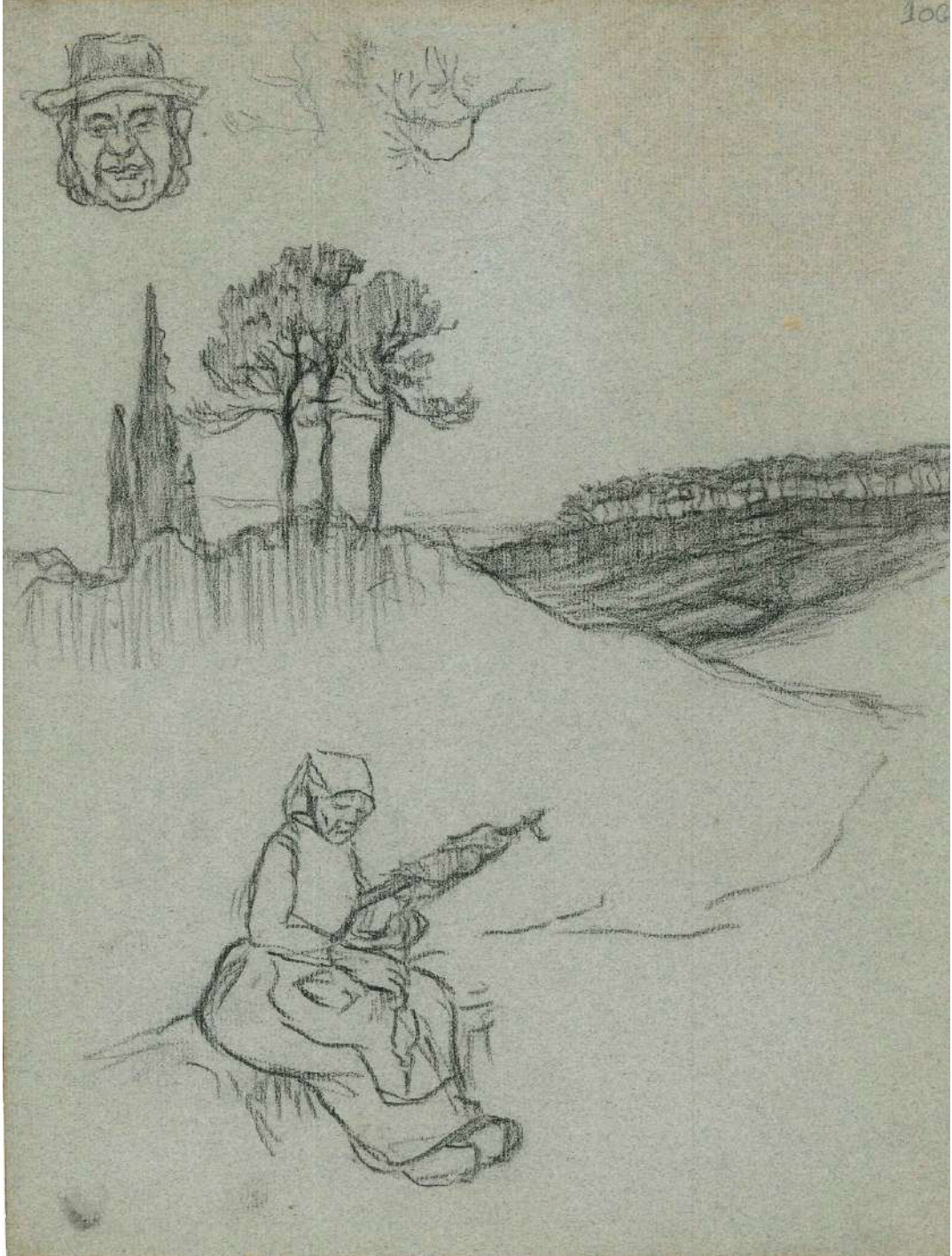
Etude d'une femme de dos à la robe rose

Recto verso crayon noir et aquarelle.
Monogrammée en bas à gauche « HEC »

12.5 x 17 cm

Probablement Irma Clare car les deux pages viennent du même carnet. Henri-Edmond Cross fut un peintre néo-impressionniste majeur qui passa d'une peinture naturaliste au Pointillisme après sa rencontre avec Seurat et Signac. Installé dans le Sud de la France, son usage audacieux de la couleur et de la lumière influença Matisse et les Fauves, contribuant à faire le pont entre le Néo-impressionnisme et les premiers mouvements d'art moderne.

Répertorié dans les Archives de Patrick Offenstadt.



Georges Lacombe
Versailles - 1868 - Alençon - 1916

Femme assise filant la laine dans un paysage de forêt Bretonne

Dessin d'étude à la pierre noire sur papier vergé
Cachet du monogramme GL (Lugt 4390)
Cachet 'Atelier Lacombe' (Lugt 4391)

30,8 x 23,5 cm

Georges Lacombe était un peintre et sculpteur français, membre important du groupe des Nabis, où il était surnommé "le Nabi sculpteur". Formé à l'Académie Julian à Paris, il fut fortement influencé par Paul Gauguin et la période de Pont-Aven.

Son œuvre est caractérisée par un style synthétique et des compositions épurées, reflétant l'esthétique des Nabis. La Bretagne, où il séjourna régulièrement, fut une source d'inspiration majeure dans son travail, comme en témoigne ce dessin d'étude mis en scène comme un moment de vie rurale dans une esquisse de paysage breton.

Provenance:
Galerie Martin du Nord

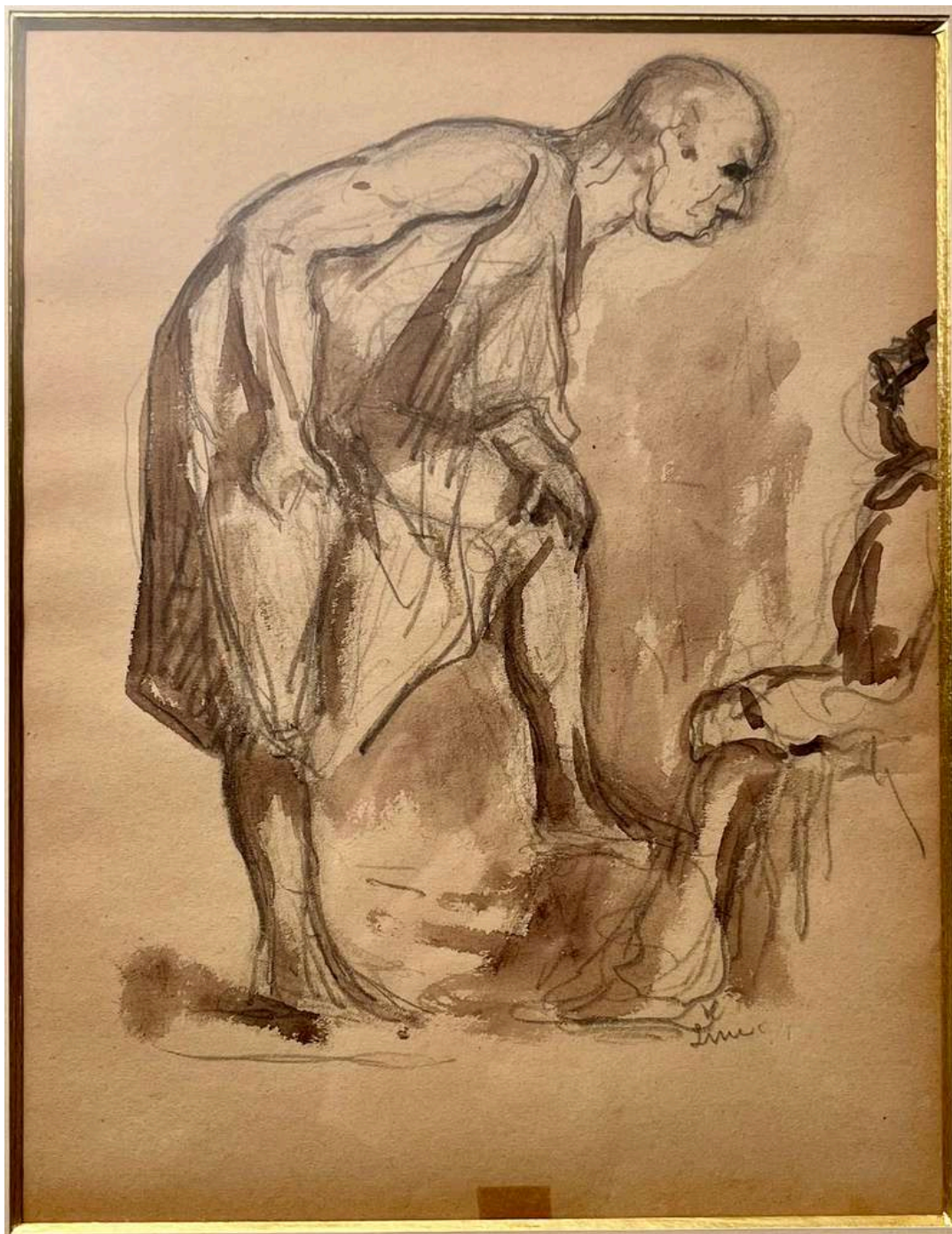
Maximilien Luce 1858-1941

Il incarne l'alliance rare d'un talent artistique exceptionnel et d'un profond humanisme. Peintre du peuple et de la lumière, il consacra sa vie à représenter la dignité du travail et la beauté du quotidien.

Bien qu'il ait participé au mouvement néo-impressionniste aux côtés de Seurat et Signac, son œuvre dépasse largement cette période pointilliste pour embrasser un réalisme sensible et lumineux. Des forges brûlantes du Borinage aux paisibles bords de Seine, des grands travaux de Paris aux scènes intimistes, Luce nous livre un témoignage vibrant de son époque.

Anarchiste convaincu et pacifiste, il n'hésite pas à dénoncer les horreurs de la guerre tout en célébrant la noblesse du labeur humain. Son art, d'une sincérité touchante, se distingue par une recherche constante de vérité et de dignité dans la représentation de ses sujets, qu'il s'agisse d'ouvriers, de paysages urbains ou de scènes de la vie quotidienne.

À travers son regard bienveillant et lucide, c'est toute une époque qui reprend vie, magnifiée par sa palette lumineuse et son humanisme profond. À partir de 1887 et jusqu'à la fin de sa vie il s'engage à la société des artistes indépendants. Il exposera à chacun de leur salon jusqu'à en être le président de 1935 à 1940.



Maximilien Luce
1858 - Paris - 1941

Conversation chez les forains

Crayon et lavis

27 x 21 cm

Certificat de Denise Bazetoux 8 juillet 1991
En lien avec les Forains (cat. 1545 du cat. raisonné)

Provenance :
Vente Lille, octobre 2000, lot 69



Maximilien Luce
1858 - Paris - 1941

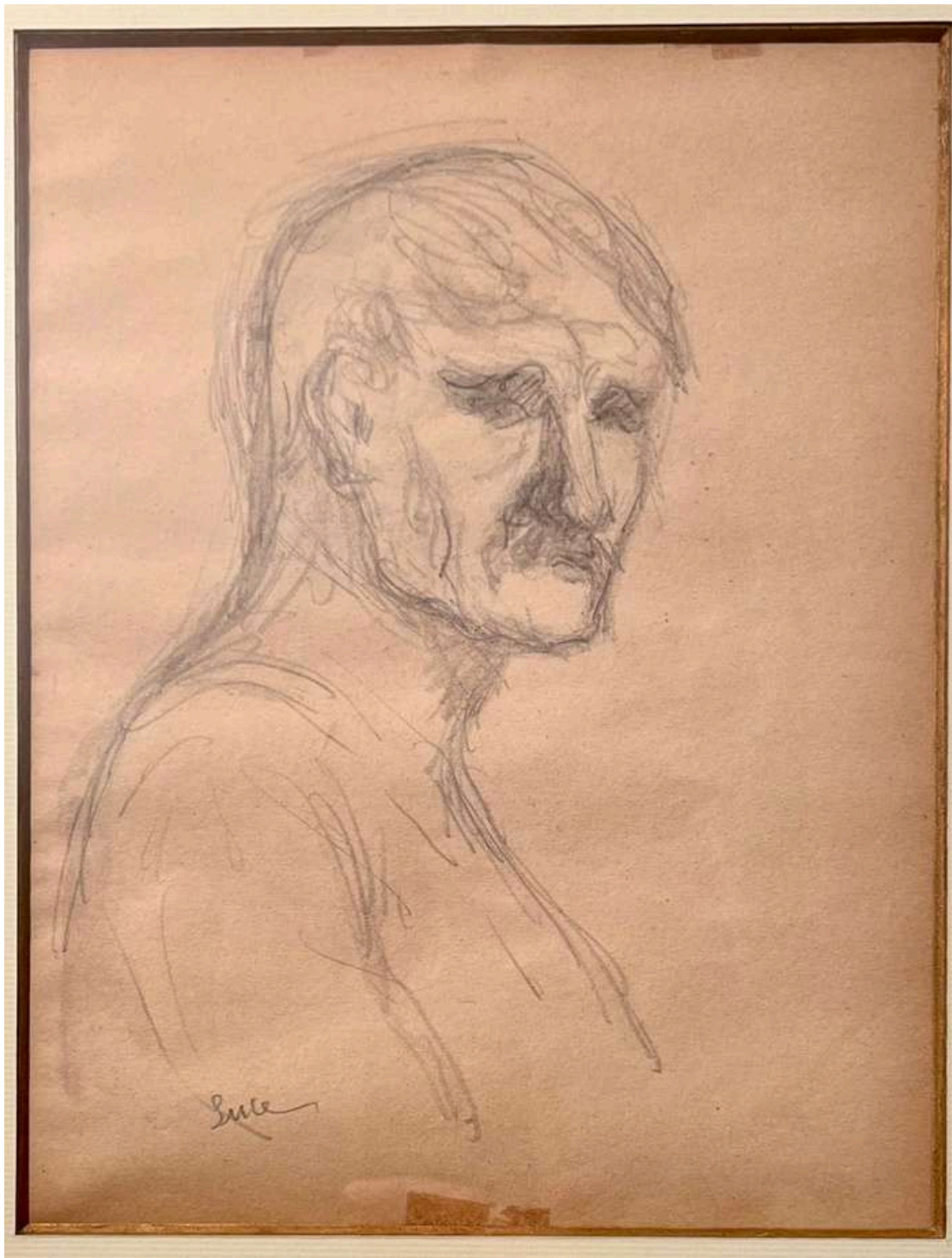
Le Jardin du Luxembourg

Crayon et plume sur papier
Signé en bas à gauche Luce

21 x 27 cm

Dessin préparatoire pour le tableau (Le jardin du Luxembourg numéro 457 du catalogue raisonné)

Certificat de Denise Bazetoux 4 Decembre 1991



Maximilien Luce
1858 - Paris - 1941

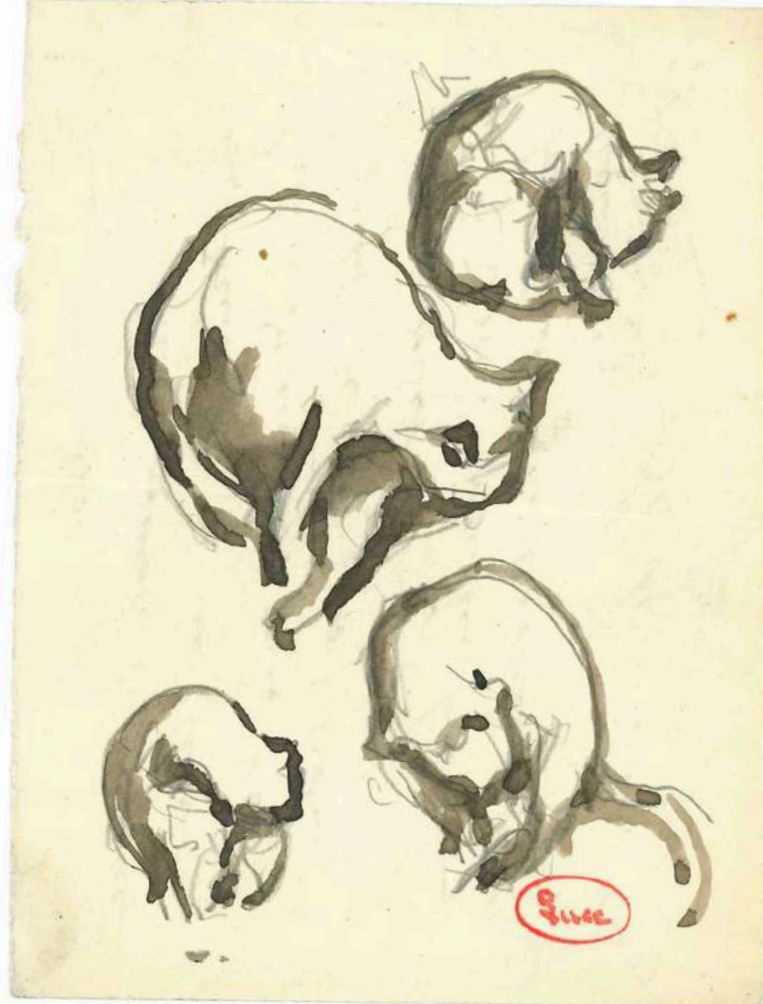
Portrait d'homme

Crayon et lavis

27,5 x 21 cm

Probablement préparatoire à l'affiche La bataille syndicaliste, 1er mai 1912 (numéro 19
du catalogue raisonné)

Certificat de Denise Bazetoux 15 mars 1990



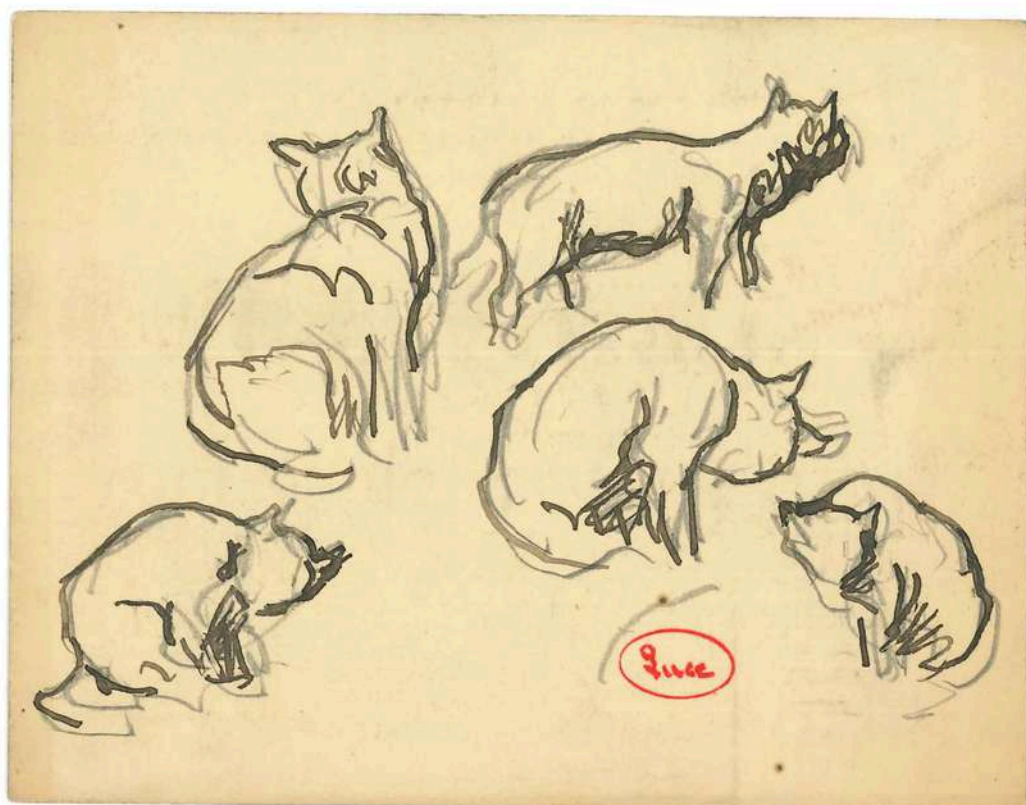
Maximilien Luce
1858 - Paris - 1941

Etude Chats

Crayon et lavis sur papier
Timbre rouge "Luce"

13,5 x 10 cm

Provenance : famille de l'artiste



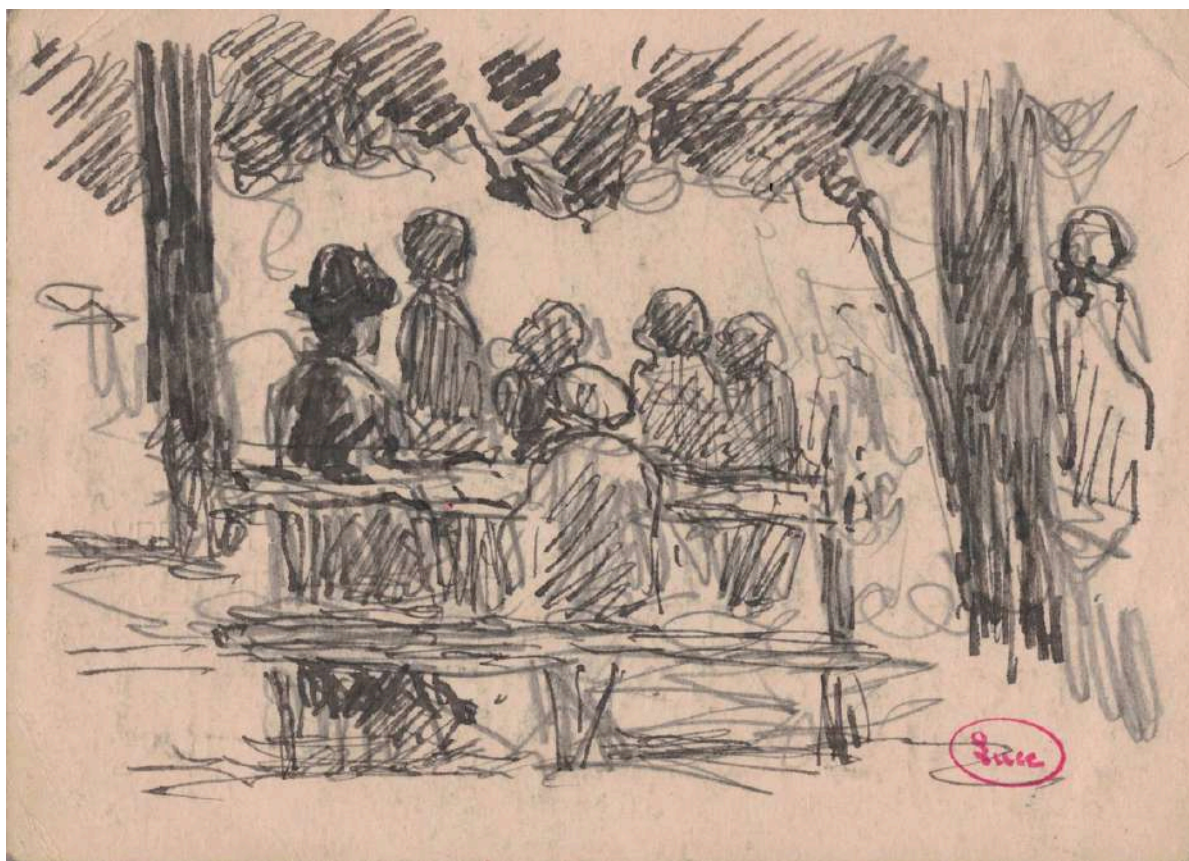
Maximilien Luce
1858 - Paris - 1941

Etude Chats

Crayon et encre noir sur invitation de l'exposition Germaine
Tailleur
Timbre rouge "Luce"

10,5 x 13,5 cm

Provenance : famille de l'artiste



Maximilien Luce
1858 - Paris - 1941

Etude dans le jardin des Tuileries

Crayon et encre noir sur carte postale publicitaire de son fils ébéniste
Timbre rouge "Luce"
annoté à l'arrière "Tuilerie pour Rodo"

11,5 x 15,9 cm

Provenance : famille de l'artiste



Maximilien Luce
1858 - Paris - 1941

Etude de baigneurs

Crayon et encre sur papier
Timbre rouge "Luce"

9,7 x 19 cm

Provenance : famille de l'artiste



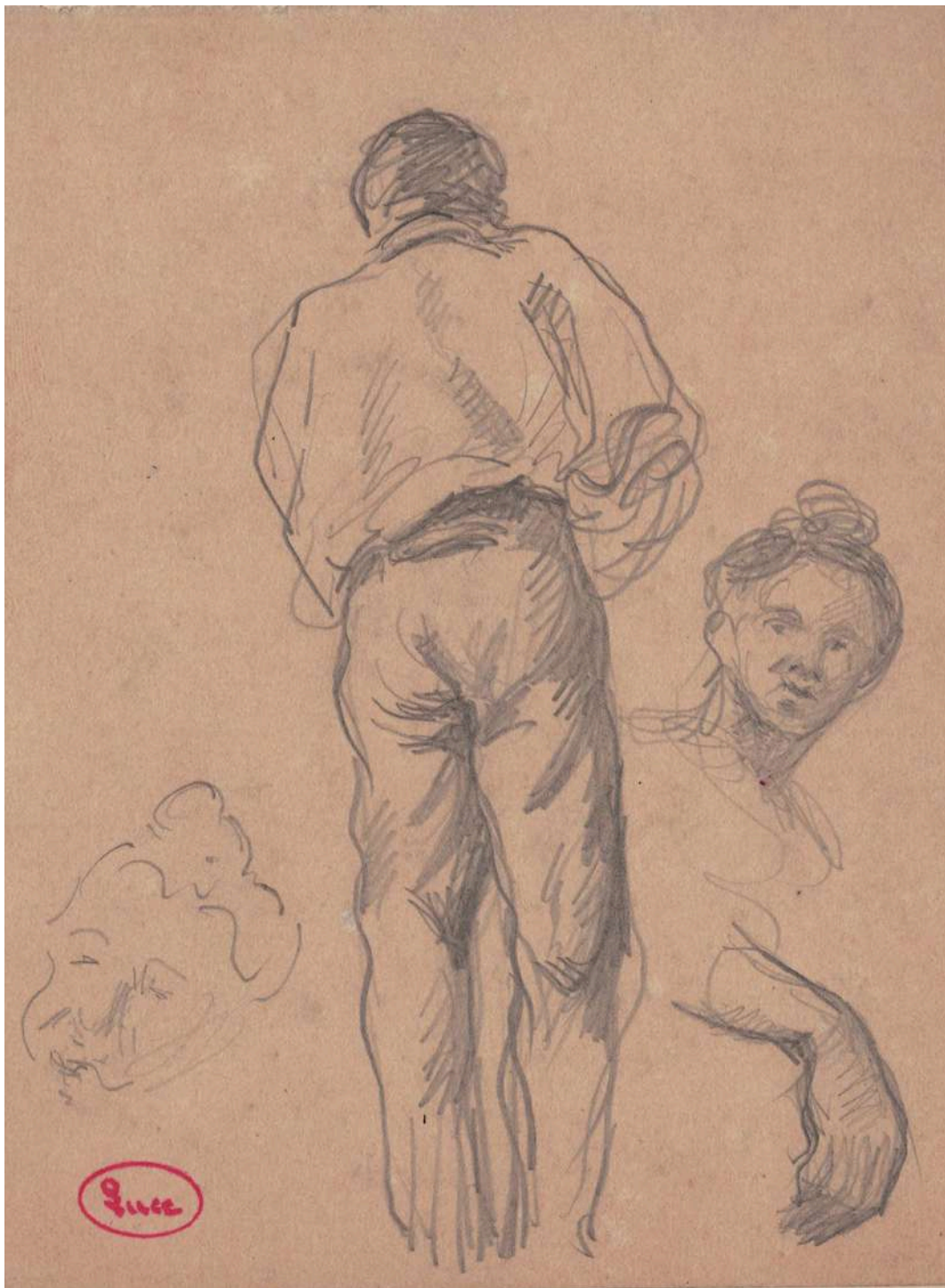
Maximilien Luce
1858 - Paris - 1941

Etude d'hommes accroupis

Crayon sur papier
Timbre rouge "Luce"

13 x 18 cm

Provenance : famille de l'artiste



Maximilien Luce
1858 - Paris - 1941

Etude de personnages

Crayon noir sur papier
Timbre rouge "Luce"

16,5 x 11,5 cm

Provenance :
Famille de l'artiste



Maximilien Luce

1858 - Paris - 1941

Etude de personnage à la brouette
paysage de chantier Parisien

Crayon et crayon noir sur papier
Timbre rouge "Luce"

14,2 x 15,5 cm

Provenance :
Famille de l'artiste



Maximilien Luce
1858 - Paris - 1941

Etude d'homme de dos et bras

Crayon et lavis
Timbre rouge "Luce"

16,5 x 13,5 cm

Provenance : famille de l'artiste



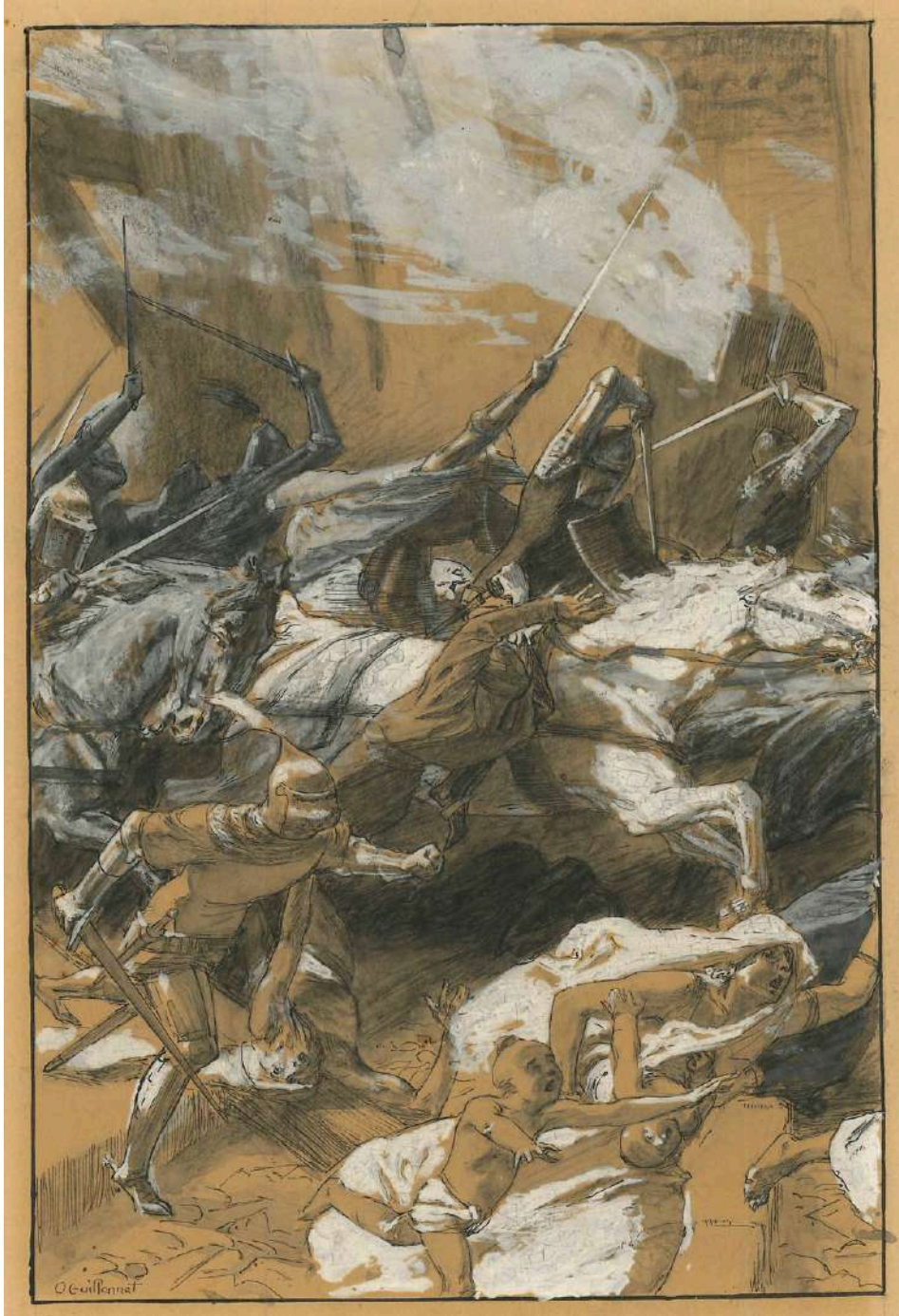
Maximilien Luce
1858 - Paris - 1941

Maternité

Crayon et lavis
Timbre rouge "Luce"

15,5 x 13,9 cm

Provenance : famille de l'artiste



Octave Denis Victor Guillonnet
1872 - Paris - 1967

l'Entrée des Croisés dans Jerusalem

Plume et gouache
Signée en bas à gauche

24 x 16 cm

Ce dessin d'illustration montre l'entrée des Croisés dans la ville de Jérusalem. Les cavaliers s'avancent, épées levées, tandis que les nuages assombrissent le ciel. La plume associée à la gouache donne à cette scène historique toute sa force.

Octave Denis Victor Guillonnet est un artiste français reconnu pour ses peintures monumentales et décoratives. Il reçoit le Prix de Rome et excelle dans l'art du portrait comme dans l'illustration d'ouvrages. Sa carrière est marquée par de nombreuses commandes officielles pour les palais nationaux.



Jean Dubuffet
1901- Le Havre - 1985 - Paris

Paysage avec personnage

1974

Crayon, feutre et collage sur papier
signé en haut a gauche J.D 74

32,5 x 25 cm

Inv: JD 19.1653

Provenance:

- Pace Gallery, New York. Collection privée, Philadelphia. Anon. vente, Sotheby's New York, 14 November 1991, lot 314.
- Makler Gallery, Philadelphia. Byron Goldman Estate, New York. Their sale, Christie's New York, 16 November 2000, lot 172.
 - Collection privée, Londres (acquis dans la vente précédente).
 - Gift to the present owner.

Exposition:

Paris, Musée d'Art Moderne de la Ville de Paris, San Lazzaro et ses Amis, 1975-1976.
Philadelphia, Makler Gallery, Jean Dubuffet : Paintings, Drawings and Serigraphs, 1977.
Reproduit page 281 du catalogue



Jean Dubuffet
1901- Le Havre - 1985 - Paris

Baigneuse aux rochers

Daté Août 1943 en bas à droite
Gouache sur carton

19 x 24 cm

Dédicacé « à Nadine Jaoul de Dubuffet » en haut à gauche

Inv: JD 122.2104

Exposition:

- Madrid, Fundacion La Caixa, "Jean Dubuffet, Del paisaje fisico al paisaje mental", mars-avril 1992, reproduit en couleur sous le n°28, p. 42
- Punkaharju (Finlande), Retretti Art Center, "Jean Dubuffet 1901-1985", juin-août 2006, reproduit en couleur p. 24
Reproduit page 97 du catalogue



Olivier Debré
1920-1999

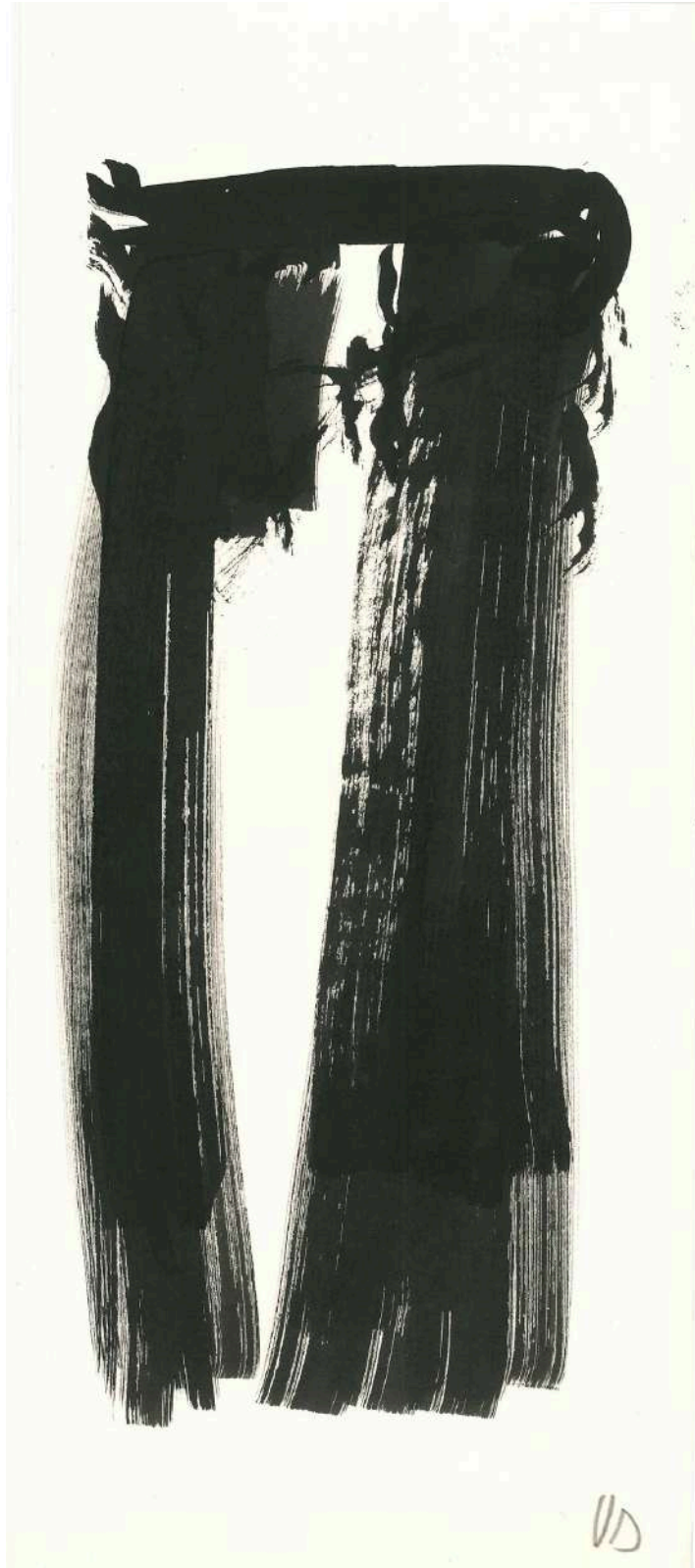
Sans titre

Encre de chine sur papier

37,5 x 16 cm

Recto: Monogramme OD

Certificat du comité Olivier Debré.



Olivier Debré
1920-1999

Sans titre

Encre de chine sur papier

37,5 x 16,3 cm

Recto: Monogramme OD

Certificat du comité Olivier Debré.



Je voudrais remercier :

Michel Descours, Lillian Agar, Jean-Christophe Baudequin, Jérôme Bouchet, Sarah Avenel Tafani et Nicolas Schwed pour leur aide précieuse.

LM Galerie
Louis Marteau
louis.marteau@icloud.com
+33 6 74 86 74 17

